

Jorge Pombo

Ciudades

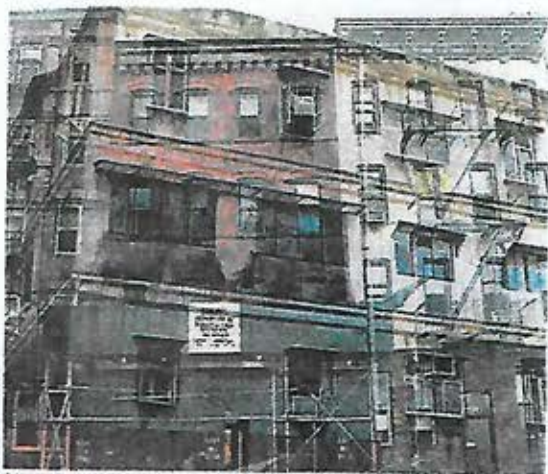
Galería Joan Prats-Art Gràfic

Balmaes, 54, Barcelona

Hasta el 1 de marzo

ARTE / Exposiciones

HACE TAN SÓLO 20 AÑOS, los críticos habrían calificado a Jorge Pombo (Barcelona, 1973) de excelente pintor. Pero su tiempo se hubiera acabado ahí, un epígono de Gerhard Rich-



Mumbai/New York (2007), de Jorge Pombo.

ter a pleno galope en medio de la temblorosa realidad que ya nunca más fue, obsesionado con pintar los paisajes nevados de los polos, los icebergs, ciudades deshabitadas envueltas en un manto bíblico de soledad; y ruinas, fruto de la obsolescencia que parece no querer simular ya más la inspiración de la pura *peinture*. Pero en los ochenta Pombo era simplemente un estudiante; hoy planta cara al silencio, convencido de que las exequias del cadáver fueron tan excelsas como prematuras. Y aquí tenemos de nuevo su condensada pintura, su insistencia en pensar y buscar su propia manera de salir del asedio, traducida en una mirada ávida sobre la intimidad del paisaje urbano unificada por la imperiosa urgencia de la representación. Detrás de la superposición de imágenes de edificios, el espectador descubre una antífona de voces, una regresión infinita que le lleva al sueño de una civilización ideal. Barcelona, Mostar, Venecia, Estambul, Sarajevo, Milán, Ámsterdam, Bombay, Génova, Colonia... las cicatrices de la muerte, del poder y del arte se mezclan y rebelan contra todo destino arbitrario, pues se valen de la compulsión del viajero que las reconoce porque percibe rasgos de ella en sí mismo. La conciencia de la ausencia humana es nuestro propio sentimiento de culpa. Tras las veladuras de la pintura nada se esconde, componen el horizonte uterino más allá del cual nada vemos. Pombo nos obliga a valorar su trabajo desde el perfecto equilibrio visual, no pretende conceptualizar el medio, ni aspirar a la sublimidad o al estilo. Éste es su gran gesto de desafío. Su obstinación —y puede que su fracaso— serán esenciales para la cada vez más corta vida de la pintura. **Ángela Molina**